

# 普門慈幼

# 簡報



社團法人中華民國普門慈幼慈善會



# 普門慈幼 施與受的橋樑

慈悲喜捨薪傳生命光輝

愛心相繫締造社會福祉



社團法人中華民國普門慈幼慈善會



# 普門慈幼服務社會守則



從信仰中啟發悲心

從發心中擔當責任

從誠懇中執行任務

從謙卑中廣結善緣

從奉獻中實現抱負





# 普門慈幼

## 本會服務宗旨

幫普恩戶爭取糧食

還教普恩戶親子學習播種

孩子是家庭的未來希望

本會家扶親子生命

成長團體社教活動

協助弱勢家長

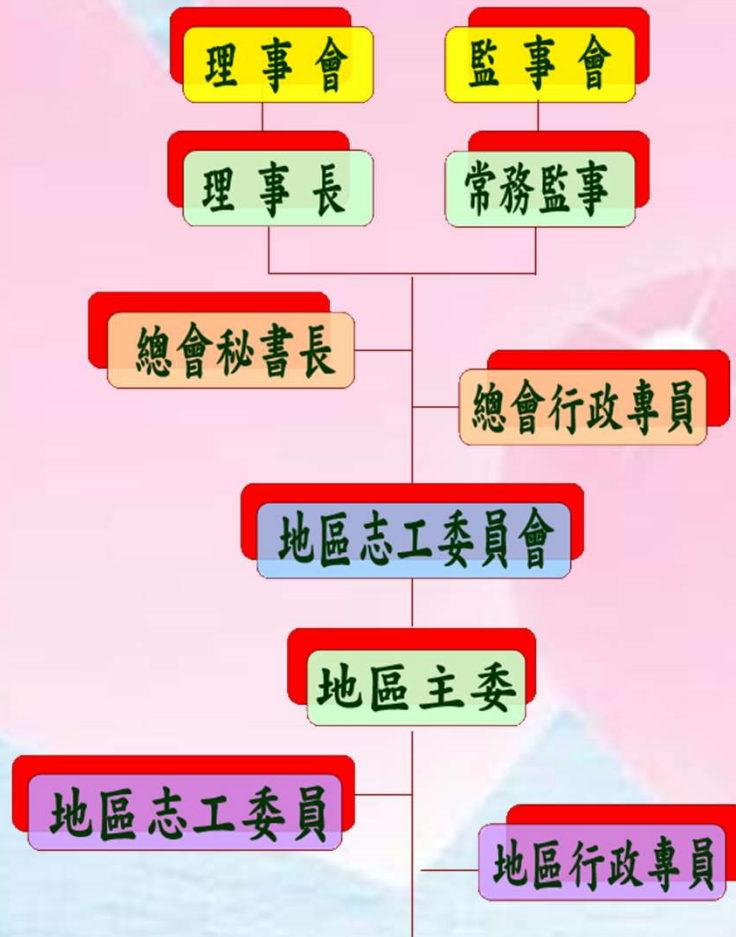
建立可靠的未來希望





# 普門慈幼

## 行政組織總表





# 普門慈幼服務連絡處

總會與臺中志工委員會

會址：臺中市北屯區水景里景和街29巷17號

電話：(04)24364053      傳真(04)24364849

E-MAIL：[pumn.service@gmail.com](mailto:pumn.service@gmail.com)



社團法人中華民國普門慈幼慈善會



# 普門慈幼 服務連絡處

嘉義志工委員會

會址：嘉義縣中埔鄉和美村中山路五段440號

電話與傳真：(05)2397030



社團法人中華民國普門慈幼慈善會



# 普門慈幼服務連絡處

## 高雄志工委員會

會址：高雄市鹽埕區瀨南街151號  
(大華學生服)

電話：(07)5510031

傳真：(07)5510039



社團法人中華民國普門慈幼慈善會

# 普門慈幼服務項目

1. 家扶認養：施與受的橋樑
  2. 急難濟助：施與受的橋樑
- 可供其他單位  
連結或運用之  
服務及資源

本會全憑一顆溫暖愛心，在結合「不因善小而不為」的善行人士，共同締造社會福祉。期盼能有其他單位資源可連結應用。





# 普門慈幼服務項目

3. 社教 { 家扶親子生命成長團體讀書會活動  
家扶兒童暑期德育夏令營活動

4. 文化 { 發行普門慈幼季刊宣揚善行文化  
建置普門慈幼網站宣揚善行文化

期盼能有志工，將溫暖愛心跟本會結合

在一起，協助本會社教活動。



# 普門慈幼

## 家扶服務對象

本會家扶子弟以二十二歲以下(就學中)，其家收入不足以維持子弟之正當需要，且具有下列情形之一者：

1. 父母雙亡。
2. 父母之一方死亡，或因離婚不負撫養兒女之責任，或殘障無謀生能力者。





# 普門慈幼家扶服務對象

3. 父母雙存，而存在之一方，具有下列情形者。

(1) 患有精神病，無法正常生活者。

(2) 殘障無工作能力者。

(3) 判刑在獄，尚有服刑中者。



# 普門慈幼家扶服務對象

(4)患有非短期可以治癒之嚴重疾病者。

以上各項，均需經本會派員訪視屬實，始為辦理家扶子弟認養服務手續。





# 普門慈幼 家扶終止認養原因

本會家扶普恩戶認養童，在認養期間，如有下列情形之一者，即隨時終認養。

1. 家庭經濟改善，足以維持普恩童之正常需要者。
2. 扶助金家長作不當之用途者。



# 普門慈幼家扶終止認養原因

3. 普兒大學畢業或超過17歲沒升學並已就業者。
4. 普兒或家庭已不適於應用家扶方式予以扶助者。





# 普門慈幼

## 家扶認養說明

### 關心民族種苗

兒童是人類延續的種苗，關心今日兒童即是造福明日社會。本會以家扶方式，謀求家庭變故的兒童生活福利，是善施人士與苦難人家的「施受橋樑」。



社團法人中華民國普門慈幼慈善會

# 普門慈幼 家扶認養說明

古人說：「積善之家必有餘慶」，希望經濟有餘力的善士，能向低收苦難人家伸出援手，共襄本會家扶慈幼服務，照顧處在風霜中的兒童。





# 普門慈幼 家扶認養說明

## 認養不是領養

本會的認養制度，是間接照顧兒童(以經濟支持)，非直接領養兒童(兒童還是居住在原生家庭)，所以認養童與認養人之間，在民法上並未產生親屬關係。



# 普門慈幼 家扶認養說明

兒童不住進認養人的家庭，戶口也不必辦理登記。認養人得按期向本會寄繳認養金，由本會轉發於普恩戶作為普兒的生活費，普兒的生活、學業等各方面的進展情形，則由本會以通訊方式，給認養人提供訊息。





# 普門慈幼 家扶認養說明

## 申請認養辦法

請填具本會「家扶申請單」，寄交本會各地服務連絡處備案。本會若有適合申請人所指定的家扶普兒，服務人員即將普兒的家庭概況記於「認養簽認證」，寄給申請者。



# 普門慈幼 家扶認養說明

申請者於「認養簽認證」中，簽認相關事項後，將簽認證寄回本會存檔，本會另寄簽認證影本給認養人保存，然後認養人始按期向本會繳交認養金，本會每月會如數將認養人的愛心轉到普恩戶。





# 普門慈幼

## 家扶認養說明

團體或二人以上合資認養者，請推舉一人負責認養期間與本會作通訊連絡。



# 普門慈幼 家扶認養說明

## 認養期間

普兒認養期間，每年辦理一次認養手續，認養期限認養人可以自由簽認，但不得少於一年。

認養期間，普兒若年滿二十二歲者





# 普門慈幼 家扶認養說明

(以大學畢業為原則)，或滿十七歲沒升學就業者，本會將終止該童認養服務，另介紹新童予認養人認養。

認養人在認養期間，若因某種因素，需終止認養，得於二個月前，以書面或電話，



# 普門慈幼 家扶認養說明

向本會告知終止認養訊息，以便本會提早再為該童尋求新認養人接替認養。

認養人遺忘或中斷繳交認養金，經本會以書面或電話催繳後，一個月內未能補繳，本會即將其認養童轉介給他人認養。原認





# 普門慈幼 家扶認養說明

養人事後若有補繳認養金，則轉作本會家扶「助養金」，以彌補本會代墊款之透支。

認養人通訊地址變更，得即時與本會連絡，以免失去聯繫。



# 普門慈幼 家扶認養說明

## 認養金說明

普兒認養金五百元以上自由簽認，本會全數轉發給普兒作為普兒生活費。

每逢春節，本會有「人情味輸送活動」，準備冬賑物資與普恩戶結緣。





# 普門慈幼 家扶認養說明

認養人如果要加送節日禮金，得於節日前，委託本會加發禮金。

認養金可年繳、季繳、雙月繳、月繳，請多多利用郵局轉帳或郵政劃撥22695174戶名-社團法人中華民國普門慈幼慈善會。



社團法人中華民國普門慈幼慈善會

# 普門慈幼 家扶認養說明

劃撥、轉帳寄認養善款，或開具支票掛號寄本會，來款請註明款項用途。

郵局代號:700 局號:0021411 帳號:0261637

戶名:中華民國普門慈幼慈善會

郵局:台中大坑郵局



社團法人中華民國普門慈幼慈善會



# 普門慈幼急難系列服務項目

施孤苦老人

施醫

施棺

施苦難

施災變

施助學

施建設



# 普門慈幼急難服務方式

## 委託施濟

提撥善施人士，託存本會之急難善施金施濟。

本會將善施人士委託施濟善款，安排施濟之後，即給施濟者寄發施濟個案案情報





# 普門慈幼急難服務方式

告，並說明託存施濟善款結存款數。

## 老人之老

施孤苦居家老人，本會以「認養」方式服務，介紹給善施人士認養，認養金五百元以上自由簽認，本會全數代轉老人安養費。



# 普門慈幼 個案服務接案流程





# 普門慈幼社教活動

本會每月  
家扶親子  
讀書會

讓孩子們  
童年在書香中成長  
智慧在書香中傳承  
家庭在書香中圓滿



社團法人中華民國普門慈幼慈善會



# 普門慈幼社教活動

本會每年小菩薩學佛夏令營  
是孩子們的德育樂園



社團法人中華民國普門慈幼慈善會



# 普門慈幼 宣揚善行文化



社團法人中華民國普門慈幼慈善會



# 普門慈幼 財務收支徵信

## 於普門慈幼季刊徵信

季	別	收支徵信月份
第1季	3月份期刊	前年12月至2月
第2季	6月份期刊	3月至5月
第3季	9月份期刊	6月至8月
第4季	12月份期刊	9月至11月







# 社團法人中華民國普門慈幼慈善會

## 一塊錢的福 . 百年修百福 的善願能與普門慈幼 締結什麼志業 ?

1. 幫一個家庭找到活下去的希望
2. 幫一個小朋友得到就學的機會
3. 幫小朋友擁有吃營養午餐的溫飽
4. 幫弱勢人家得到生活的尊嚴
5. 幫苦難人家得到信仰的精神支柱
6. 引導弱勢兒童遠離犯罪邊緣
7. 幫弱勢人家向上向善的因緣
8. 宣導道德觀念推展社教工作
9. 關懷天災地變人禍的急難救助
10. 關心今日弱勢兒童造福明日富強社會



電話 (04)24364053 . (05)2397030. (07)5510031





# 社團法人中華民國普門慈幼慈善會

## 劃撥、轉帳帳號

1. 劃撥帳號：22695174 號

戶名：社團法人中華民國普門慈幼慈善會

請註明善款用途。

2. 郵局與銀行轉帳(轉帳後請來電告知)

① 戶名：中華民國普門慈幼慈善會

郵局代號：700 帳號：0021411-0261637

② 戶名：中華民國普門慈幼慈善會

合作金庫 軍功分行 代號：006

帳號：1656-717-121763

維護輸送關懷橋樑  
結合千萬人的愛心



奉獻一塊錢的福緣  
串聯普門福田歲月



電話 (04)24364053 . (05)2397030. (07)5510031



# 普門慈幼 宣揚善行文化



普門網站網址  
[www.pumn.org.tw](http://www.pumn.org.tw)

祝福 幸福平安



社團法人中華民國普門慈幼慈善會